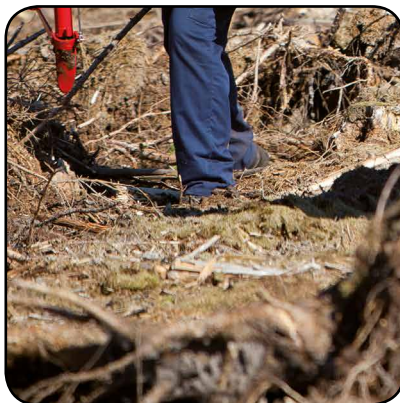


Посадка культур



THE ORIGINAL
POTTIPUTKI
FINNISH DESIGN SINCE
1970



01. Введение



До начала 1950-х годов лесное хозяйство в основном полагалось на естественное лесовосстановление. После этого произошел резкий сдвиг в сторону искусственного лесовосстановления. Ручной метод посадки культур с открытой корневой системой, изначально, был самым распространенным. Однако с развитием систем производства культур с закрытой корневой системой по всему миру начался поиск более эффективных методов.

В начале этого периода испытывалось и применялось множество разных инструментов, таких как мотыги, посадочные мечи, лопаты и посадочные трубы. С внедрением новых методов общая производительность лесохозяйственных работ значительно возросла. Быстро распространился метод посадки сеянцев с помощью посадочной трубы «Поттипутки»; главным образом, по причине ее простоты, эргономичных характеристик, высокой производительности и надежности.

Первая посадочная труба, «Поттипутки», была разработана и изготовлена одной финской компанией в конце 1960-х годов, вошла на рынок в 1970 году. Компания «ВСС» постоянно проводит доработку оригинальной модели посадочной трубы «Поттипутки» улучшая ее надежность и эргономику.

POTTIPUTKI

Finnish Design Since 1970

02. Концепция



«Поттипутки» - метод посадки

В большинстве стран мира посадка культур в лесах или на плантациях все еще производится вручную. Где позволяет почва и местные условия, для снижения физической нагрузки, улучшения эргономики, повышения производительности и оптимизации качества посадки были внедрены специальные инструменты.

«Поттипутки» - это самый эффективный инструмент для ручной посадки культур с закрытой корневой системой разных размеров. Благодаря эргономичной конструкции посадочной трубы, работник испытывает минимальные нагрузки, что делает данный метод быстрым, удобным, высокопроизводительным. Годы изучения преимуществ и недостатков «Поттипутки», и в центре всегда оставалась эргономика и эффективность применения. Перемещение сеянцев в коробе на поясе и посадка из вертикальной позиции остаются непревзойденными методами! Данный метод быстр и прост в применении.

03. Дизайн

«Поттипутки» дорабатывается совместно с работниками-практиками с конца 1960х годов. Чтобы обеспечить соответствие жестким требованиям лесопосадки, все типы труб прошли тщательные испытания и оценку, как в лабораторных условиях, так и в поле.

«ВСС» использует только лучшие материалы, имеющиеся на рынке, и закупает мелкие компоненты только у надежных поставщиков. Основное производство «Поттипутки» ведется в помещениях для обеспечения контроля над каждым шагом в процессе производства.

Преимущества использования «Поттипутки»:

- Подходит для посадки большинства культур с закрытой корневой системой (несколько диаметров труб).
- Эргономически правильные движения работника.
- Регулируется глубина посадки.
- Имеет небольшой вес и удобна для длительного использования.
- Оснащена специально разработанной ручкой. Имеются варианты труб с одной и двумя ручками.
- Ручка имеет резиновое покрытие с пружиной сброса.
- Наконечник имеет масляную закалку.
- Прочная и надежная конструкция.



Система транспортировки сеянцев с «Поттипутки»

Из-за большого объема физической работы при посадке культур высоки ожидания и от системы транспортировки посадочного материала. Эффективная и удобная переноска сеянцев во время посадки является важнейшим этапом. «ВСС» соблюдает баланс между количеством переносимых сеянцев и производительностью посадочной трубы. Для перемещения сеянцев разных типов и размеров разработан специальный короб.

Наша задача заключается в разработке удобных систем перемещения сеянцев с долгим сроком службы для профессиональных работников и для любителей. Наша цель - снабжение рынка оптимальными решениями.





04.

Принципы посадки культур

Подготовка почвы

Множество типов почв, на которых приходится трудиться работникам лесного хозяйства, требует разных методов подготовки с помощью разных инструментов и оборудования. Перечисленные ниже методы подходят для почв в странах северного полушария.

Важным фактором успешного лесовосстановления (при посадке, посеве или содействии естественному лесовосстановлению) является скарификация. Здесь подготовка грунта включает процесс, при котором с помощью специальной техники аккуратно удаляется верхний слой почвы, чтобы обнажить минеральный слой.

Скарификация повышает приживаемость, улучшает рост сеянцев и облегчает сам процесс посадки.

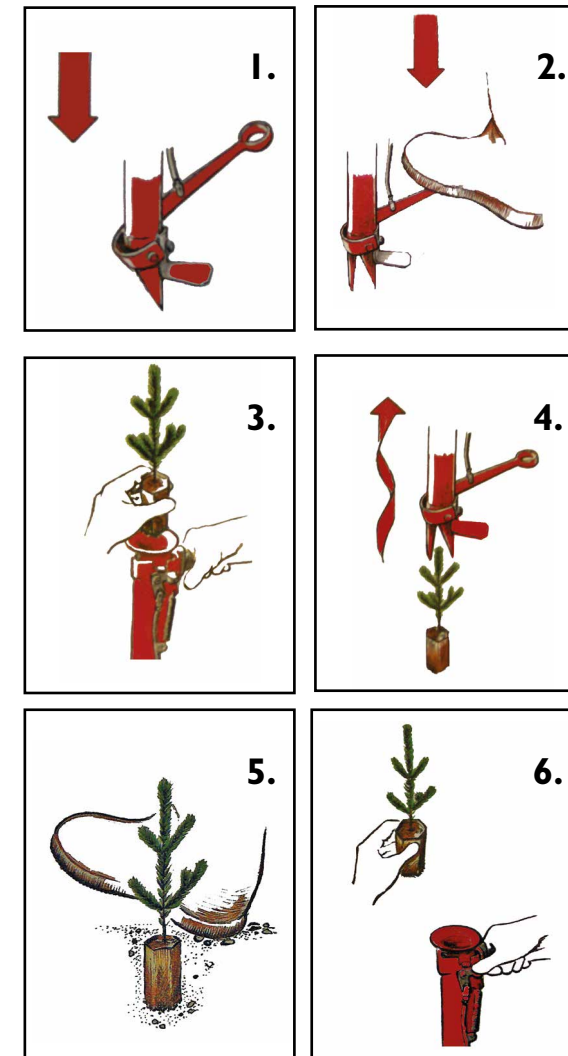
Преимущества подготовки почвы:

- Меньше конкуренции с сорняками
- Меньше риск повреждения долгоносиками
- Выше температура почвы
- Более ровная влажность почв
- Более высокая защита от заморозков
- Более качественное обеспечение питательными веществами
- Более качественный дренаж
- Легче проводить посадку

Использование «Поттипутки»

«Поттипутки» проста в использовании! Простота работы с данной посадочной трубой, ее эргономичность и эффективность делают ее самым популярным инструментом для посадки сеянцев в мире.

1. Установить трубу в выбранное место посадки, воткнув ее в грунт, наступить на ограничитель и давить на него, пока труба не погрузится на нужную глубину.
2. Наступить на педаль для раскрытия наконечника.
3. Опустить в трубу сеянец.
4. Вращательным движением вынуть трубу из грунта, чтобы избавиться от лишней почвы.
5. Утрамбовать грунт ногой вплотную к сеянцу с любой стороны.
6. Закрывать трубу с помощью рычага. Взять свободной рукой следующий сеянец, выбрать следующее место посадки.



Логистика посадки



Каждого предприниматель, занимающийся лесопосадкой, стремится посадить наибольшее количество сеянцев за кратчайшее время и с высочайшим качеством. Лучше всего это удастся, если у вас есть тщательно подготовленный план, учитывающий все шаги, начиная от питомника и заканчивая посадкой.

Естественно, правильное обращение с посадочной трубой «Поттипутки» улучшит производительность посадки. Но оптимальный метод перевозки, хранения и сбора сеянцев в лесу также имеет огромное значение. Иногда данные факторы становятся узким местом в процессе посадки и, в конечном счете, оказывают негативное влияние на эффективность работ.

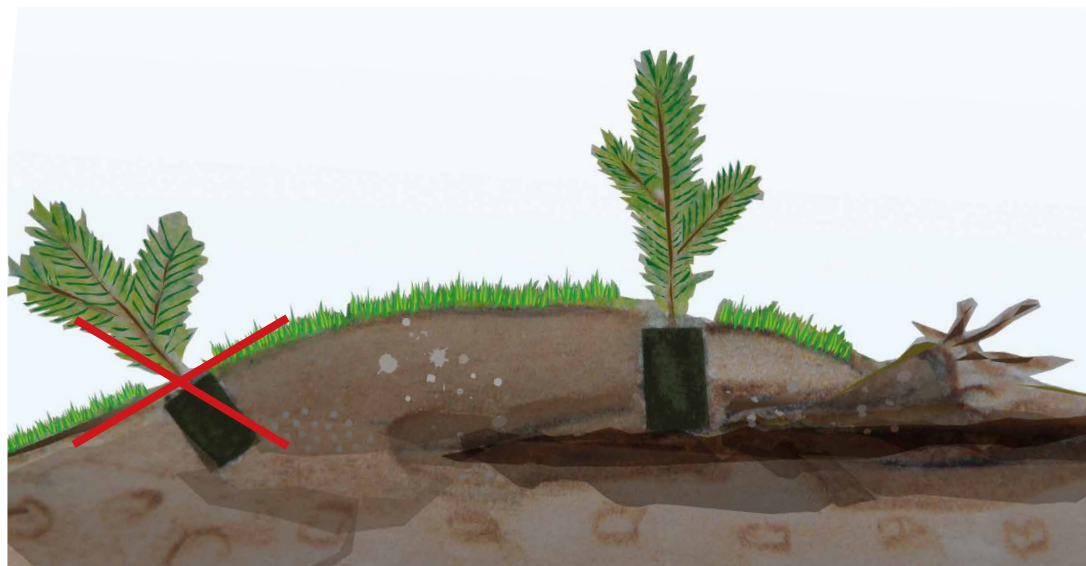
Каждый занимающийся лесопосадками предприниматель должен тщательно анализировать местные условия и изучать характеристики посадочного материала. Существуют определенные трудности при планировании и осуществлении оптимальных посадок наиболее рентабельным способом.



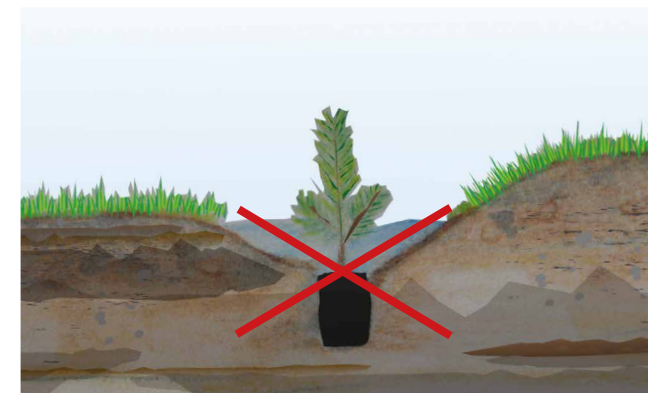
Посадка и место посадки

Наилучший метод лесовосстановления – это посадка культур с закрытой корневой системой. Благодаря эффективной посадке и быстрому росту они более жизнеспособны, чем другая растительность. Количество сеянцев на гектар определяется местными правилами ведения лесоводственных работ.

В северном полушарии сеянцы обычно сажают через каждые два метра в специальные полосы (2 м шириной), подготовленные лесной техникой. Это дает приблизительно 2 500 сеянцев на гектар. На бедных почвах высаживается меньше сеянцев, на более богатых – больше.



Лучше всего высаживать сеянцы после скарификации почвы, но непосредственно точка высева важна и после нее. Ключевое правило заключается в посадке сеянца глубоко в чистую минеральную почву, неглубоко в торф и как можно дальше от другой растительности. Расстояние между точкой посадки и неподготовленной почвой (гумусовый слой) должно быть не менее 20 см.





Address: Profilgatan 15
261 35 Landskrona
Sweden

Telephone: +46 418 449920
Fax: +46 418 449922

E-mail: bcc@bccab.com

www.pottiputki.ru
www.bccab.com

BCC
Plant the Planet